

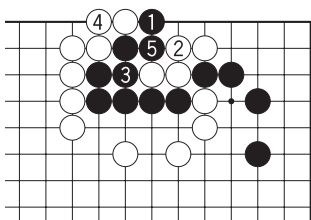
**3図(変化1)** 黒1に白2とツイできたら、黒も3とツギます。黒5までとなれば、攻め合いは黒の勝ち。白4子を取れます。

**4図(変化2)** 黒1に白2と切ってきたら、黒3と切り、ウツテガエシ！ 黒は白を取ることでできます。

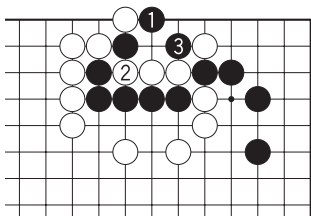
**5図(失敗1)** 黒1のヒキは失敗です。白2の点に打たれると、3のワタリと4の切りを

見合いにされます。黒3なら白4と切断されて、黒が取られます。

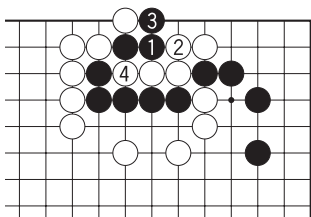
**6図(失敗2)** 4図の黒3で、黒1と取ってもよさそうですが、白2とツガれ、白6までコウにされます。4図のように取れるところをコウにしては、黒が失敗です。



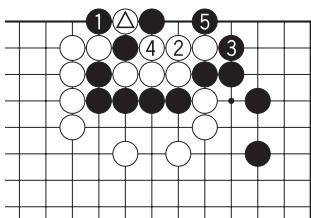
3図(問17・変化1)



4図(問17・変化2)



5図(問17・失敗1)



6図(問17・失敗2)

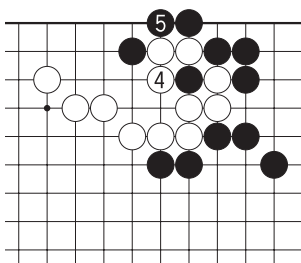
⑥(△)

**3図(続き)** 白4と打つしかなく(白4で5は、黒4で取られます)、黒5まで、黒が大儲けです。

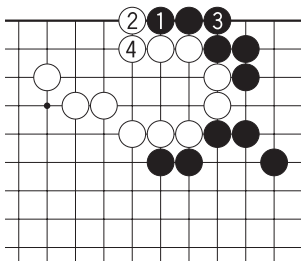
**4図(失敗)** 実戦ではたいてい、黒1から白4までとなりそうです。この図を正解図と比べてみると……

**参考図** 4図の後、黒aと打つても白bと守られます。また、後に白c、黒dとなるところ

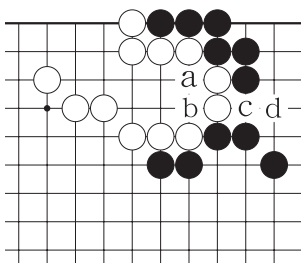
3図(問9・続き)



4図(問9・失敗)



参考図



です。この結果は、正解図と比べ白地が1目増え、黒地は1目減っています。正解図の黒は、4図より2目得なのです。

2目という小さいようですが、ヨセは、小さな得の積み重ねが大切です。

**ヨセは小さな得の積み重ね!**